



SAPIENZA
UNIVERSITÀ EDITRICE

ANNALI DEL DIPARTIMENTO DI METODI
E MODELLI PER L'ECONOMIA
IL TERRITORIO E LA FINANZA

2018

Direttore Responsabile - Director

Alessandra De Rose

Direttore Scientifico - Editor in Chief

Roberta Gemmiti

Curatori del numero - Managing Editors

Alessandra De Rose, Ersilia Incelli

Comitato Scientifico - Editorial Board

Maria Giuseppina Bruno (Sapienza Università di Roma)

Adriana Conti Puorger (Sapienza Università di Roma)

Alessandra Faggian (The Ohio State University)

Francesca Gargiulo (Sapienza Università di Roma)

Roberta Gemmiti (Sapienza Università di Roma)

Cristina Giudici (Sapienza Università di Roma)

Ersilia Incelli (Sapienza Università di Roma)

Antonella Leoncini Bartoli (Sapienza Università di Roma)

Isabella Santini (Sapienza Università di Roma)

Marco Teodori (Sapienza Università di Roma)

Catherine Wihtol de Wenden (CERI-Sciences Po-CNRS Paris).

Copyright © 2018

Sapienza Università Editrice

Piazzale Aldo Moro 5 – 00185 Roma

www.editricesapienza.it

editrice.sapienza@uniroma1.it

Iscrizione Registro Operatori Comunicazione n. 11420

ISSN: 2385-0825

Pubblicato a novembre 2018



Quest'opera è distribuita
con licenza Creative Commons 3.0
diffusa in modalità *open access*.

¿CUÁNDO FUE QUE EL FMI DESCUBRIÓ QUE ESTAMOS VIVIENDO UNA CRISIS ECONÓMICA FINANCIERA INTERNACIONAL?

Abstract: Much has been discussed about the foresight of the 2008 crisis and the position of the International Monetary Fund regarding its consequences. The denial of the crisis, only recognized in 2010, is consistent with the IMF's perceived mission lecturing on how governments should correct their economies (Weisbrot et al., 2009). All this ignoring that their prescriptions failed as did their structural adjustment policies, which benefited only those who had more resources, whilst producing hunger, more misery and frustration for the poor who became poorer (Stiglitz, 2002). This paper analyzes the annual reports of the International Monetary Fund issued annually under the name *World Economic Outlook* from the years 2005 to 2012, applying techniques from the Statistical Analysis of Textual Data. In particular what is analyzed from the processing of textual corpus using Taltac2 software, developed by Prof. Sergio Bolasco at the University di Roma Sapienza, are the concepts and language contributing to the debate on the variety of exclusions which encompass the present-day political, economic and social climate (Sen and Kliksberg, 2007). On the whole the analysis considers how World Economic Outlook reports may be useful for understanding the behavior of the IMF in the context of the financial crisis.

Keywords: content analysis, economic and financial crisis, political language, textual data analysis.

1. Introducción

En el año 2008 economistas y gobernantes fueron sorprendidos por la Crisis Económico-Financiera Internacional gracias al silencio del Fondo Monetario Internacional.

Tras las primeras señales en el año 2007¹ en Estados Unidos, con la quiebra de importantísimas compañías dedicadas a préstamos hipotecarios, no se registraron reacciones ni avisos por parte del FMI respecto de la crisis, sus inicios, magnitud y consecuencias.²

La negación de la crisis, sólo reconocida en el año 2010, es coherente con la misión que el Organismo Internacional considera que debe cumplir, aleccionando sobre la forma en que los gobiernos deben “corregir” sus economías (Weisbrot, Cordero y Sandoval, 2009; Schlitzer, 2004; Walden, 2004).

No fue por distracción que el FMI no alertó sobre la crisis sino que, el temor al contagio y sus consecuencias, resultò funcional para recuperar protagonismo, mejorando su deteriorada imagen, luego de las crisis más profundas vividas en países bajo la lupa del Fondo, como fue el caso de la República Argentina, que entró en default en el año 2002 (Pereira Mendes, 2011, Adinolfi, 2012).³

En este trabajo se analiza el uso (y el no uso) del término CRISIS, por parte del Fondo Monetario Internacional en sus comunicaciones. Para esto se analiza la publicación “Panorama de la Economía

* Universidad Nacional de Luján y Universidad Nacional Arturo Jauretche. Provincia de Buenos Aires. Argentina; email: anafeldman@gmail.com

¹ En el año 2007 cayeron dos fondos de inversión del banco estadounidense Bear Stearns.

² El 7 de setiembre de 2008 la Reserva Federal rescató a dos prestamistas hipotecarios entre los más grandes de Estados Unidos (Fannie Mae y Freddie Mac). Una semana más tarde quebró Lehman Brothers y Merrill Lynch fue adquirido por el Bank of America.

³ La conducta del Fondo fue objeto de investigación por parte de una Comisión del Congreso de Estados Unidos, la Comisión Meltzer, cuyo objetivo era el de examinar las conductas del FMI y el Banco Mundial en las crisis económicas de los países en los finales de los años 90.

Mundial”,⁴ con la ayuda de técnicas de Análisis Estadístico de Datos Textuales (ADT), con el objetivo de comprender el uso y significado, a partir de las asociaciones estadísticas de palabras (co-ocurrencias y segmentos repetidos⁵), a lo largo de los años 2005 al 2012.

¿Por qué el análisis de estos informes? Coincidimos con Sevares (2009) en llamar a las comunicaciones textos políticos, que permiten conocer uno de los tantos discursos diferentes del FMI. Ya hemos demostrado que éstos (como canales de comunicación institucional) cumplen “con el objetivo de predicación de la concepción hegemónica, sobre mercados y políticas, buscando satisfacer objetivos relacionados con estrategias comunicacionales y de marketing con el objetivo de alinear opinión pública, funcionarios y gobiernos detrás de esa concepción” (Feldman, 2015).

Se busca entonces poner en evidencia el aparato ideológico montado detrás de los informes y de las acciones del Fondo Monetario Internacional. Un FMI cuyo origen se basa “en la creencia de que los mercados funcionan muchas veces mal y que ahora proclama la supremacía del mercado con fervor ideológico” (Stiglitz, 2002).

Las técnicas estadísticas para el análisis textual (ADT) brindan herramientas para explorar y desentrañar qué se dice sobre la crisis y cuáles son las temáticas asociadas. Analizar los conceptos y el lenguaje asociado puede ser un aporte a “un debate significativo acerca de una variedad de exclusiones” (...) “que abarcan el campo político, económico y social” (Sen y Kliksberg, 2007).

Pensando en registrar y analizar el período inmediatamente anterior a la crisis hasta el momento de este trabajo, hemos seleccionado los informes de los años 2005 al 2012. Los contenidos y contextos nos permitirán conocer cuál ha sido la forma en la que el FMI ha descrito la crisis y cuáles son las temáticas asociadas a la misma.

2. Objetivos

Desde una óptica de análisis del contenido (Krippendorff, 1969), se realiza un análisis comparativo de dichos informes, buscando conocer cuál ha sido la forma en la que el FMI ha descrito la crisis y cuáles son las temáticas asociadas a la misma.

El análisis de estos informes permite conocer los ejes temáticos de cada año y pone en contexto las medidas que se tomaron (y que no se tomaron) para afrontar esta novedosa situación. El criterio para la elección del período en análisis es el de relevar información en momentos diferentes de la crisis.

Partiendo desde un “momento 0” (previo a la aparición de la crisis), pasando por la instancia de reconocimiento del estado de situación, para finalmente considerar el cambio más importante en la política llevada adelante hasta ese momento por parte del FMI, es decir el paso del paradigma neoliberal “no intervencionista” (ninguna acción por parte del Estado para que el mercado se regule solo) a una política activa, de ayuda por parte de los gobiernos (de Estados Unidos y de la Unión Europea), para “salvar las principales empresas, compañías y bancos en quiebra” (Rapoport y Brenta, 2010).

La ambigüedad del discurso, la dificultad de previsión y reconocimiento (o negación) de la misma, sus causas y consecuencias y los reiterados anuncios del fin de la crisis (en el año 2012, en el 2013 y aún en 2014) han sido discutidos a nivel internacional por todos los bloques de países más o menos cercanos del Fondo Monetario Internacional (G7, G8, G20, G77+ China, etc.).

El análisis de los Informes de Perspectivas de la Economía Mundial pueden ser de utilidad para comprender el comportamiento del FMI en el contexto de la crisis financiera, pues éstos cumplen con el objetivo de predicación de la concepción hegemónica sobre mercados y políticas, buscando satisfacer objetivos relacionados con estrategias comunicacionales y de marketing: alinear en esa concepción a la opinión pública, a los funcionarios y a los gobiernos.

⁴ Los Informes presentan análisis y proyecciones sobre la evolución económica a escala mundial (...) y sirven como “documentación para las reuniones del Comité Monetario y Financiero Internacional, y es el instrumento principal de las actividades de supervisión mundial que realiza el FMI” <http://www.imf.org/external/ns/cs.aspx?id=29>.

⁵ Las formas (sucesión de caracteres delimitados por caracteres vacíos) que se repiten n veces en un texto. Un segmento repetido está constituido por dos o más palabras de sentido autónomo repetidas en el texto.

Es así que se considera que, al contrario de lo manifestado por economistas ortodoxos y una parte importante de la geopolítica mundial hegemónica, las intervenciones del FMI no son neutrales y están directamente relacionadas con la aplicación de medidas que responden a los intereses del lobby que llamaremos comunidad internacional de peso real.⁶

En los Informes se buscará verificar si los textos evidencian el rol imperialista del FMI (Stiglitz, 2002) y su idea de que “cualquier problema estructural podía afectar a la evolución de la economía” y, por consiguiente considerar que toda la economía caía bajo su campo de acción.

Las motivaciones de los discursos y los tópicos que se afrontan en estas publicaciones, realizadas por técnicos y burócratas, poseen un alto nivel de especialización y un manejo hábil de códigos comunes.⁷ Es por esto que los términos son producto de una clara intencionalidad acerca de cómo debe leerse la situación económica mundial y el rol del Fondo Monetario (y sus técnicos) en dicho contexto.

Según Weisbrot, Cordero y Sandoval (2009) el motivo por el cual el Fondo Monetario Internacional afronta las temáticas de una manera oportunista está en línea con su rol aleccionador. El FMI, señalan, repite en sus textos “la necesidad de políticas macroeconómicas anticíclicas con el fin de evitar [...] la recesión mundial y acelerar la recuperación”.

3. El Método: Análisis Estadístico de Datos Textuales

En las últimas décadas se ha desarrollado notablemente la utilización de técnicas de Análisis Estadístico de Datos Textuales (ADT). Así se trate de análisis del contenido, análisis del discurso, estadística lexical o lexicografía, la aplicación de estos métodos es cada vez más sencilla gracias a la utilización de programas disponibles en el mercado.⁸ Estos instrumentos permiten, entre otras cosas, el tratamiento de grandes volúmenes de datos a través de la identificación de palabras, segmentos o frases de interés mediante algunos parámetros de carácter cuantitativo (frecuencia, distribución estadística, etc.).

El ADT permite la exploración y análisis de textos tan disímiles como son los literarios, las respuestas a preguntas abiertas en cuestionario, las entrevistas o grupos motivacionales, discursos políticos, artículos periodísticos y todo otro material que revista interés para los investigadores.

El Análisis Estadístico de Datos Textuales – ADT (Lebart y Salem, 1994) es un método inductivo para el análisis de textos, donde el lenguaje es considerado como un “sistema”. El estudio del comportamiento de este sistema y de sus características se puede desarrollar a través del análisis de las unidades que constituyen el sistema de valores propios.

El estudio del lenguaje, como análisis del contenido, se realiza a través de un análisis de las distribuciones lexicales en el corpus textual. A través de un enfoque cuantitativo, se puede efectuar un estudio del conjunto de las unidades lingüísticas que se encuentran dentro de un mismo texto. Las técnicas de ADT están orientadas a la exploración de datos no estructurados.

De manera sintética podemos, con el siguiente gráfico, esquematizar las potencialidades del método. El ADT además de suministrar datos de tipo lexicométrico sobre frecuencias de palabras utilizadas, permite conocer el texto desde una perspectiva sintética (co-ocurrencias y Análisis de Correspondencias) y de detalle (segmentos repetidos y especificidades estadísticas).

⁶ Con esta expresión se hace referencia a lo que hoy viene llamado comúnmente la Troika (Banco Central Europeo, Unión Europea y Fondo Monetario Internacional).

⁷ En un análisis textual de los informes de Desarrollo Humano del PNUD se releva “una fuerte homologación del lenguaje, común en estos organismos donde existe un vocabulario de tipo ‘standard’ (Feldman, 1995).

⁸ Un listado incompleto de programas se encuentran en <http://lexicometrica.univ-paris3.fr/liens.html>.

Esquema 1. POTENCIALIDAD DEL ANÁLISIS ESTADÍSTICO DE DATOS TEXTUALES

		por su generalidad ↓ Elabora una visión sintética	por su particularidad ↓ Enfoca detalles de interés
Explora las relaciones de <i>co-ocurrencia</i>	instrumento de análisis estadístico →	Mapas de Núcleos Temáticos Análisis de correspondencias	Asociaciones de Palabras (análisis de secuencias)
Verifica las relaciones de <i>semejanza</i> y de <i>diferencia</i> entre las partes del corpus	instrumento de análisis estadístico →	Cluster análisis (tipologías de contextos elementales)	Especificidades

4. Algunos resultados y hallazgos en las formas

El corpus⁹ está constituido por ocho informes por un total de 1.056.336 palabras (u ocurrencias).¹⁰ Entre los principales valores lexicométricos podemos mencionar que, en promedio, los informes tienen 132.042 ocurrencias (12%, entre 250 y 300 páginas incluyendo gráficos y tablas), siendo el Informe más extenso el del año 2008 que concentra el 16% del total de formas. Este dato indicaría, como ya demostramos en trabajos anteriores (Feldman, 1995), que la utilización de una cantidad elevada de palabras en un informe podría estar indicando una situación de “malestar” o el uso de lenguaje “desvirtuado”.

En cuanto a la “Riqueza del Vocabulario” se registra un bajo nivel de variabilidad en las palabras utilizadas, oscilando éste entre 8,42% y 9,56% lo que indica que en los textos se encuentra una fuerte homologación del lenguaje, es decir lo que suele llamarse “lenguaje acordado o normado”, es decir, un vocabulario restringido.¹¹

Analizando la distribución de frecuencia de las formas de “significado pleno” la ocurrencia “crisis” aparece en el décimo primer lugar (ver Tabla 1).¹² Es decir, podemos considerar que CRISIS es un concepto de alta importancia para el FMI, considerando que surge luego de formas consideradas más usuales en textos de análisis económico como es el caso de PRECIOS, CRECIMIENTO, PIB, MERCADOS e INFLACIÓN. Se conjuga este lugar de relevancia con otras formas como es el caso de ESTADOS_UNIDOS, que revela un foco de interés por parte del Fondo en algunos lugares específicos del mundo.

Si bien la forma “crisis” aparece 1649 veces en el corpus, su distribución a lo largo de los años indica claramente que su aparición está altamente correlacionada con la admisión del FMI de que el mundo se encontraba ante una situación claramente anómala.

⁹ Conjunto de textos comparables entre sí desde algún punto de interés (en general para análisis del contenido o análisis del léxico).

$$\sum_{i=1}^{f_{\max}} X_i = T$$

¹⁰ La dimensión del corpus (frecuencia por efectivos) es igual a:

¹¹ En un corpus de estas dimensiones se esperaría un índice de riqueza lexical cercano al 12%,

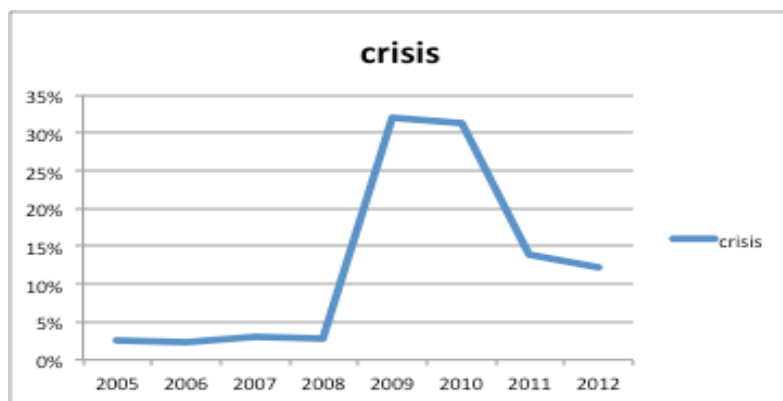
¹² Secuencia de caracteres que aparece en un texto. A cada ocurrencia, en la base de datos, se le asocia un número (numeración del texto).

Tabla 1. Primeras treinta formas y segmentos repetidos, de significado pleno

#	Forma	Ocurrencias	#	Forma	Ocurrencias
1.	PRECIOS	4367	16.	PETRÓLEO	1346
2.	CRECIMIENTO	3726	17.	INVERSIÓN	1334
3.	PIB	2392	18.	DEUDA	1310
4.	FMI/FONDO MONETARIO INTERNACIONAL	2375	19.	POLÍTICAS	1233
5.	DATOS	2179	20.	TASAS	1227
6.	MERCADOS	2175	21.	MERCADO	1201
7.	EMERGENTES	2079	22.	PERSONAL TÉCNICO	1079
8.	INFLACIÓN	1959	23.	CRÉDITO	1046
9.	ECONOMÍA	1951	24.	MATERIAS PRIMAS	1037
10.	ESTADOS UNIDOS	1805	25.	EURO	1036
11.	CRISIS	1649	26.	CUENTA CORRIENTE	1012
12.	DEMANDA	1619	27.	VIVIENDA	953
13.	ECONOMÍAS AVANZADAS	1578	28.	PROYECCIONES	950
14.	POLÍTICA	1370	29.	MEDIDAS	937
15.	DESARROLLO	1357	30.	INTERÉS	904

Debe tomarse nota que su uso aumenta de manera notable a partir del año 2009, aunque la crisis se desató en el año 2007 (Gráfico 1). Dos años fueron necesarios para que el Fondo Monetario pudiera comprender (o admitir) que se estaba ante una situación grave de crisis económico-financiera. Si bien las señales eran fuertes ya desde 2007 y claras en el año 2008, sólo en 2009 aparece claramente la palabra CRISIS, con un 60% de sus menciones concentradas en los años 2009 y 2010.

Gráfico 1. Distribución en el tiempo de la forma CRISIS



Pero, ¿de qué tipo de “crisis” habla el FMI? Como podemos observar en la Tabla 2, la crisis es fundamentalmente de tipo financiero. Hoy sabemos que este fue sólo el comienzo de esta crisis pero que luego golpeó a muchas economías reales del mundo. La crisis griega hoy representa un claro ejemplo de esta combinación explosiva entre la deuda (externa e interna) y las burbujas inmobiliarias y financieras de los primeros años del milenio.

Tabla 2. Segmentos repetidos CRISIS en el corpus FMI

Segmento	Frecuencia
CRISIS BANCARIA/S	132
CRISIS FINANCIERA/S	77
CRISIS DE (LA) DEUDA	43
CRISIS CAMBIARIA/S	14
CRISIS EN LAS IMPORTACIONES	9
CRISIS EXTERNAS	7
CRISIS DOBLES	6

¿Y dónde se localiza la crisis? No se trata de Oriente, de los Tigres Asiáticos o del desarrollo imparable de China. Para el FMI la CRISIS es responsabilidad -casi exclusiva- del Viejo Continente (Tabla 3).

Tabla 3. Segmentos repetidos CRISIS en el corpus FMI (continuación)

Segmento	Frecuencia
CRISIS DE (EN) LA ZONA DEL EURO	42
CRISIS ASIÁTICA (DE ASIA)	22
CRISIS EN EUROPA	7
CRISIS DE LA DEUDA DE RUSIA	5

Por otra parte la crisis se define como... ACTUAL y/o RECIENTE(s), del 2008-09, y a veces hay que buscar pistas en las ANTERIORES, o CONTEMPORÁNEAS o REZAGADAS... (Tabla 4).

Si bien se ha mencionado que el FMI habla explícitamente de crisis recién en el año 2009, debe considerarse que el organismo no ha sido sordo a las señales de una situación en ciernes. Entre 2005 y 2008 se utiliza el término volatilidad, es decir como una señal de que “los activos de largo plazo de las corporaciones se convierten en títulos de corto plazo para los inversores” y por consiguiente la economía se vuelve “cada vez más prisionera de la especulación sobre esos valores generando una alta volatilidad e inestabilidad” (Rapoport y Brenta, 2010). La forma VOLATILIDAD ha sido utilizada sobre todo para hablar de un alto desvío estándar aplicado a mercados financieros.

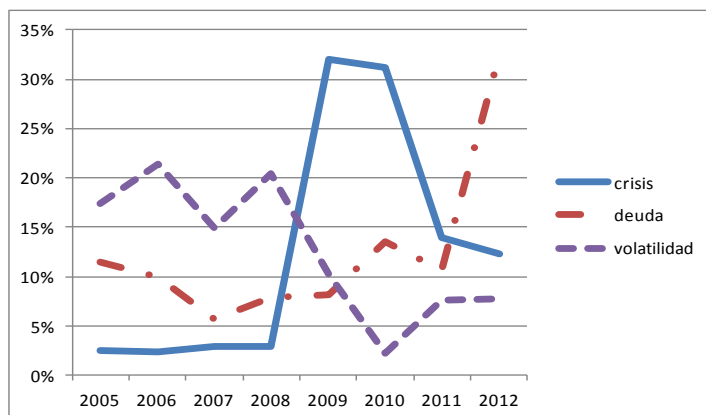
Tabla 4. Segmentos repetidos CRISIS en el corpus FMI (continuación)

Segmento	Frecuencia
CRISIS ACTUAL	25
CRISIS ANTERIORES	18
CRISIS CONTEMPORÁNEAS Y REZAGA	12
CRISIS RECIENTES	11
CRISIS DE 2008-09	5

Definida y admitida la CRISIS un nuevo concepto sustituye a la volatilidad. Así, la DEUDA parecería ser la nueva forma de descripción de la CRISIS en un nuevo escenario a partir de 2011/2012.

En el Gráfico 2 se evidencia una correlación negativa con el término crisis. Esta sustitución podría estar indicando un efecto deseado de la crisis, la cual podría haber sido generada, o promovida, para aumentar la deuda de los países.

Gráfico 2. Evolución de las formas crisis, deuda y volatilidad en el corpus



5. Conclusión

El análisis del contenido de los textos (discursos e informes), con el uso de herramientas de estadística textual, permite graficar de manera irrefutable las contradicciones y los silencios en los que incurre el FMI desde los primeros síntomas de la crisis en el año 2007.

La crisis es reconocida de manera tardía en sus Informes: esto sucede en el año 2009, como confirma el gráfico recién expuesto. Ésta es sobre todo de tipo financiera y/o bancaria y se localiza en Europa, más específicamente en la zona del Euro. En el año 2008 el Fondo afirma que la crisis inmobiliaria de los Estados Unidos es sólo una tormenta pasajera y se tranquiliza al lector al anunciar que se están tomando las medidas necesarias para contrarrestar los efectos.

En situaciones de crisis, sean internas a la organización (crisis de poder y legitimidad) o externas, como es el caso de la crisis financiera que comenzó en el año 2007 y de la que se está saliendo lentamente, analizar los textos permite dar cuenta de las estrategias de la organización en cuanto a la definición de su rol en dicho contexto.

Los conceptos entonces vertidos en los Informes Perspectivas de la Economía Mundial, son el producto “de una curiosa mezcla de ideología y mala economía, un dogma que en ocasiones parecía apenas velar intereses creados”, recomendando “soluciones viejas, inadecuadas” con brutales efectos “sobre los pueblos de los países a los que se aconsejaba aplicarlas” (Stiglitz, 2002; Roubini, 2010). Estas recetas fallaron en muchas oportunidades y produjeron situaciones sumamente graves en varios países.

Bibliografía

- FELDMAN A. (1995), Il concetto di sviluppo umano secondo le Nazioni Unite: analisi del contenuto, in BOLASCO S., LEBART L., SALEM A. (eds.), JADT 1995, *Analisi statistica dei dati testuali*, CISU, 2 vol. Roma.
- FELDMAN A. (2015), *Ocho años de Discursos del Fondo Monetario Internacional. La Crisis Financiera Internacional en los Informes 'Perspectivas de la Economía Mundial' del FMI*, tesis. Universidad Nacional de La Matanza, doctorado en Ciencias Económicas.
- KRIPPENDORFF K. (1969), Theories and Analytical Constructs, in GERBNER G., HOLSTI O.R., KRIPPENDORFF K., PAISELY W.J., STONE P. J. (eds.), *The Analysis on Communication Content*, New York, John Wiley & Sons.
- LEBART L., SALEM A. (1994), *Statistique Textuelle*, Dunod, Paris.

- PEREIRA MENDES J. (2011), O Relatório Meltzer de 2000 e a reforma do Banco Mundial e do FMI. *Revista Brasileira de Política Internacional* [online], 54 (2) 118-137.
- RAPOPORT M., BRENTA N. (2010), *Las grandes crisis del capitalismo contemporáneo*. Capital Intelectual. Buenos Aires.
- ROUBINI N. (2010), *The Risk y Rich Project Syndicate*, 18 enero <http://www.project-syndicate.org/commentary/roubini21/English>.
- SCHLITZER G. (2004), *Il fondo monetario internazionale*, il Mulino, Bologna.
- SEN A., KLIKBERG B. (2007), *Primero la Gente*. Ediciones Deusto. 9na edición Editorial Temas, Buenos Aires, Argentina.
- SEVARES J. (2009), *El estallido de la Superburbuja I y II. Causas de la Crisis Económica*. Claves para Todos, colección dirigida por José Nun. Capital Intelectual. Buenos Aires.
- STIGLITZ J. (2002), *Globalization and Its Discontents*, W.W. Norton & Company, United Kingdom.
- WALDEN B. (2004), *Deglobalizzazione. Idee per una nuova economia mondiale*, Baldini Castoldi Dalai Editore.
- WEISBROT M., CORDERO J., SANDOVAL L. (2009), *Empowering the IMF: Should reform be a requirement for increasing the Fund's resources?* Center for Economic and Policy Research. Washington, D.C. www.cepr.net.