

UNA NUOVA *TYPHLOREICHEIA* DELLA SICILIA
(Coleoptera, Carabidae)

PAOLO MAGRINI (*), AUGUSTO DEGIOVANNI (**) e ANDREA PETRIOLI (***)

Nell'ambito delle ricerche che stiamo conducendo da alcuni anni in Sicilia, nella presente nota descriviamo una nuova *Typhloreicheia* Holdhaus, 1924 raccolta in una grotta del trapanese: della nuova specie, nonostante ripetute ricerche, abbiamo raccolto un unico esemplare femmina, ma l'habitus particolarmente appiattito del nuovo taxon, lo differenzia agevolmente da tutti quelli già noti per la Sicilia e la diagnosi ne consente una distinzione certa.

MATERIALI E METODI. I materiali utilizzati nel presente lavoro sono depositati nelle collezioni qui elencate con i rispettivi acronimi. CM: Coll. P. Magrini (Firenze).

Riportiamo inoltre qui di seguito le abbreviazioni utilizzate nella tabella delle misure degli esemplari della serie tipica.

L: lunghezza complessiva, dall'apice delle mandibole all'estremità delle elitre; HMW: larghezza massima del capo al rigonfiamento temporale; LA: lunghezza delle antenne; PL: lunghezza del pronoto, misurata lungo la linea mediana; PMW: larghezza massima del pronoto; EL: lunghezza elitre, misurata dalla base dello scutello all'angolo suturale; EW: larghezza massima delle elitre; PMW/PL: rapporto massima larghezza/lunghezza del pronoto; EL/EW: rapporto lunghezza/larghezza delle elitre; EW/PMW: rapporto larghezza elitre/larghezza pronoto; LS: lunghezza stilo femminile; AN: lunghezza articolo antennale.

Le macrofotografie riportate nel testo sono state eseguite da uno di noi (P. M.) mediante camera digitale Nikon D2X applicata su microscopio ottico binoculare Nikon Labophot II, con obiettivi diaframmati.

(*) Via Gianfilippo Braccini, 7 - 50141 Firenze. E-mail: duvalius@paolomagrini.it

(**) Via Andrea Costa, 6 - 40027 Bubano di Mordano (Bologna).

E-mail: gusto.a@libero.it

(***) Via Lauretana Antica 18/B - 53041 Asciano (Siena).

E-mail: andre.petri@tin.it

Typhloreicheia baviera n. sp.

LOCUS TYPICUS. Italia, Sicilia, Grotta del Sughero, Riserva Naturale Orientata “Zingaro”, 300 m circa s.l.m., (Scopello; Castellammare del Golfo; Trapani).

SERIE TIPICA: holotypus ♀, Italia, Sicilia, Grotta del Sughero, R.N.O. “Zingaro”, 300 m circa s.l.m., (Scopello; Castellammare del Golfo; Trapani), 18.III.2009, P. Magrini leg. (CM).

<i>Typhloreicheia baviera</i> n. sp.	L	LA	L LA	PM W	PL	PMW PL	EL	EW	EL EW	EW PMW	LS	HM W	AN 1°	AN 2°	AN 3°	AN 4°	AN 11°
Holotypus ♀	2,09	0,74	2,82	0,48	0,49	0,97	1,09	0,61	1,78	1,27	0,16	0,34	0,08	0,10	0,05	0,04	0,09

DIAGNOSI E DESCRIZIONE. Una *Typhloreicheia* di dimensioni molto piccole, assai depressa, di aspetto gracile e di colore rossiccio chiaro uniforme; tegumenti lucidi, con microscultura a maglie poligonali ben evidente su tutto il corpo (fig. 1).

Capo di normali dimensioni, più stretto del torace, larghezza massima al rigonfiamento temporale; tempie poco convesse, glabre, poco prominenti; solchi frontali larghi e profondi, poco allungati, nettamente divergenti; occhi totalmente assenti. Clipeo ampio e spianato, con la zona mediana del margine anteriore subconcava, poco rilevata la carena all’apice. Labbro superiore con margine distale subrettilineo, irregolare e con cinque setole marginali. Mandibole falcate. Chetotassi cefalica senza particolarità di rilievo, setole di normale lunghezza.

Antenne corte e robuste. Primo articolo antennale cilindrico; secondo decisamente allungato, più lungo del terzo e del quarto presi insieme, questi ultimi più sottili dei seguenti; gli articoli dal quinto al decimo sferici e moniliformi; undicesimo piriforme.

Pronoto non trasverso, tanto largo quanto lungo, discretamente ristretto nella porzione basale; lati regolarmente arcuati; angoli anteriori piccoli, ottusi e non salienti, margine anteriore rettilineo; doccia marginale sottile e regolare; peduncolo largo e robusto, pleure molto sporgenti; due setole marginali per ogni lato, poco distanziate dal margine esterno della doccia; l’anteriore a livello del primo quinto, la posteriore a livello del terzo quinto.

Elitre piatte, spianate sulla linea mediana, in forma di ovale molto allungato e regolare; omeri ampiamente arrotondati; margine basale delle elitre piuttosto spiovente; doccia marginale ampia e regolare, con pochi denticoli, piccoli e poco sporgenti, evidenti solo nel primo terzo dell’eli-

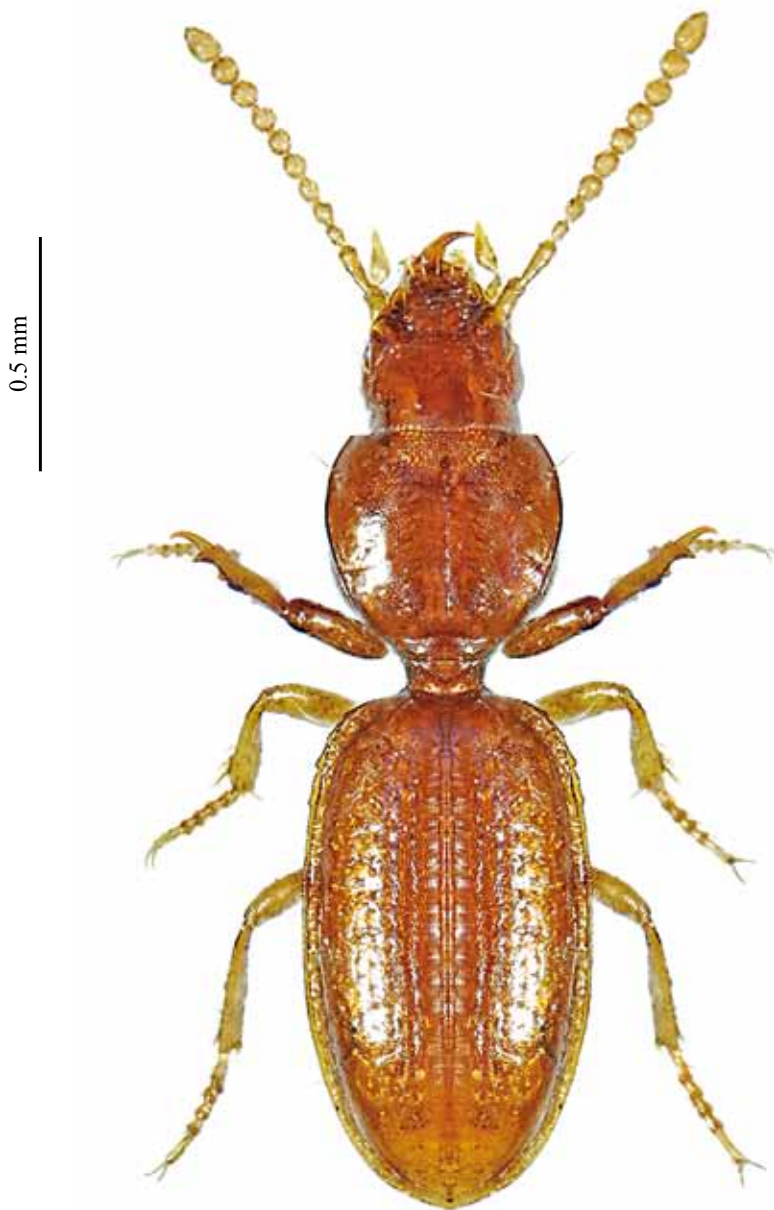


Fig. 1 – *Typhloreicheia bavierai* n. sp. (olotipo): habitus (l'esemplare è privo della zampa anteriore sinistra, che è stata riprodotta con il programma Photoshop per motivi di simmetria).



Figg. 2-6 – Aspetto in visione laterale di: *Typhloreicheia zingarensis* Magrini & Baviera, 2003 (topotipo) (2), *Typhloreicheia bavierai* n. sp. (3); *Typhloreicheia praecox* (Schaum, 1857) (topotipo) (4). Metatarso di *Typhloreicheia bavierai* n. sp. (5). Stili femminili di *Typhloreicheia bavierai* n. sp. (6).

tra; apice elitrale appuntito. Larghezza massima delle due elitre dopo la metà. Strie superficiali, grossolanamente e irregolarmente punteggiate, svanite all'apice; interstrie appena convesse. Setole discali presenti in serie solo sulla terza e quinta interstria. Setola basale presente, come la preapicale e le apicali; setole marginali della serie ombelicata come nelle specie congeneri.

Zampe di media lunghezza, ma con tarsi lunghi, specialmente i metatarsi, che sono forniti di onichio e unghie gracili (fig. 5); le tre spine delle protibie molto robuste.

Stili femminili slanciati, con due setole ensiformi sul lato esterno, la più apicale decisamente più robusta (fig. 6).

DERIVATIO NOMINIS. Dedichiamo con piacere la nuova specie all'amico Cosimo Baviera di Messina, compagno di numerose ricerche in Sicilia, e a cui va il merito di averci fatto conoscere l'interessantissima "Grotta del Sughero", senz'altro la cavità siciliana più ricca di endemismi che per ora si conosca.

NOTE ECOLOGICHE. L'unico esemplare noto è stato raccolto vagliando il detrito all'interno della Grotta del Sughero; a nostro avviso comunque la specie deve essere considerata non un troglobio, ma un abitante dell'MSS, che solo occasionalmente perviene in grotta (e questo ne spiega la notevole rarità nonostante le numerose ricerche svolte). È singolare osservare che la Grotta del Sughero ospita il più appiattito dei *Duvalius* italiani (*Duvalius aliciae* Magrini, Baviera & Petrioli, 2007) e la stessa cosa avviene per la nuova specie, nell'ambito del genere *Typhloreicheia*: la spiegazione potrebbe essere nei calcari della R.N.O. Zingaro, che depositati in strati con interspazi molto sottili, avrebbero favorito un adattamento in tal senso ai taxa della zona. Numerose le specie endemiche che abitano questa cavità: Carabidae: *Duvalius aliciae* Magrini, Baviera & Petrioli, 2007; *Typhloreicheia zingarensis* Magrini & Baviera, 2003; Pseudoscorpionidae: *Roncus* n. sp. (Gardini i.l.); Isopoda Armadillidiidae: *Trogleluma* n. sp. (Taiti i.l.).

NOTE COMPARATIVE. La nuova specie si distingue agevolmente dalla convivente *T. zingarensis* Magrini & Baviera, 2003, per le dimensioni molto più piccole e il corpo assai più piatto.

L'appiattimento del corpo la rende comunque unica nel panorama delle *Typhloreicheia* siciliane (e non solo) (figg. 2-4) e la avvicina al

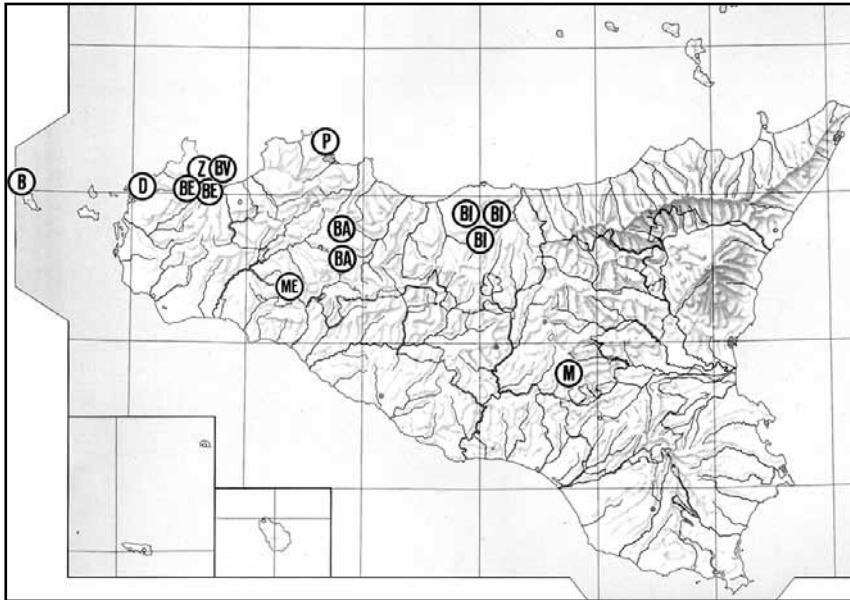


Fig. 7 – Distribuzione del genere *Typhloreicheia* in Sicilia: P: *Typhloreicheia praecox* (Schaum, 1857); BA: *Typhloreicheia baudii* (Ragusa, 1881); BI: *Typhloreicheia binaghii* Casale, 1985; D: *Typhloreicheia doderoana* Casale, 1985; M: *Typhloreicheia meridionalis* Casale, 1985; BE: *Typhloreicheia belloi* Magrini & Baviera i.l.; B: *Typhloreicheia berninii* Magrini, Bastianini & Petrioli, 2001; Z: *Typhloreicheia zingarensis* Magrini & Baviera, 2003; ME: *Typhloreicheia messanae* Magrini, 2007; BV: *Typhloreicheia baviera* n. sp.

genere *Alpiodytes* Jeannel, 1957, anche se in questo caso abbiamo una denticolazione elitrale marginale assai diversa; la conformazione della doccia omerale tuttavia include per il momento questa specie nel genere *Typhloreicheia*: potremo meglio inquadrarla dopo il ritrovamento del maschio. Altre caratteristiche singolari sono: lo sviluppo dei metatarsi, molto allungati, e in particolare l'onichio (fig. 5); le elitre molto allungate con denticolazione omerale piccola e pochissimo estesa e la chetotassi discale limitata a solo due interstrie.

Riportiamo in fig. 7 l'areale delle *Typhloreicheia* siciliane note.

RINGRAZIAMENTI. Desideriamo ringraziare tutti i colleghi che hanno collaborato a vario titolo alle nostre ricerche in ambiente troglobio in Sicilia: Angelo e Vittorio Aliquò di Palermo, Cosimo Baviera di Messina, Marco Bastianini di Follonica (GR), Giulia Casamento di Palermo, Rosario Di Pietro di Palermo, Francesco Di Trapani di Palermo, Enza Messina di Palermo, Augusto Vigna Taglianti di Roma. Un sentito ringraziamento per il

prezioso aiuto va inoltre agli amici Matteo Ribaud, Francesco Milazzo e Giorgia Daino del Gruppo Speleologico C.A.I. di Palermo.

RIASSUNTO

Nella presente nota viene descritta *Typhloreicheia bavierai* n. sp. della grotta del Su-ghero (R.N.O. Zingaro, Scopello, Trapani). La nuova specie, nota per ora solo in un unico esemplare femmina, si differenzia essenzialmente da quelle siciliane già conosciute, per il corpo estremamente appiattito, i metatarsi molto allungati (specialmente l'onichio), la chetotassi discale limitata alle interstrie 3 e 5, la doccia omerale con poche e piccolissime spine.

SUMMARY

A new taxon of Typhloreicheia from Sicily (Italy) (Coleoptera, Carabidae).

In this paper there are described *Typhloreicheia bavierai* n. sp. on the Cork Cave (R.N.O. Zingaro, Scopello, Trapani). The new species, known so far only in a single female specimen, is essentially different from those already known Sicilian, body extremely flattened, metatarsi elongated (especially the onychium), the discal chaetotaxy limited to the intervals 3 and 5, humeral shower with a few small spines.

BIBLIOGRAFIA

- CASALE, A. 1985. Note su *Typhloreicheia* italiane, con descrizione di nuovi taxa di Sicilia (Col. Carabidae, Scaritinae). Annali del Museo civico di Storia Naturale "G. Doria", Genova, 85: 259-271.
- MAGRINI, P. 2007. Una nuova *Typhloreicheia* endogea della Sicilia (Coleoptera, Carabidae). Fragmenta entomologica, Roma, 39 (2):179-185.
- MAGRINI, P., M. BASTIANINI & A. PETRIOLI. 2003. Una nuova *Typhloreicheia* dell'Isola di Marettimo (Isole Egadi: Sicilia) (Coleoptera, Carabidae). Atti del Museo di Storia naturale della Maremma, 19 (2001): 93-98.
- MAGRINI, P., C. BAVIERA & A. PETRIOLI. 2007. Un nuovo *Duvalius* della Sicilia (Coleoptera, Carabidae). Fragmenta entomologica, Roma, 39 (2): 187-198.
- MAGRINI, P. & C. BAVIERA C. 2003. Una nuova *Typhloreicheia* troglobia della Sicilia (Coleoptera Carabidae). Naturalista siciliano, S. IV, XXVII (3-4): 213-223.
- MAGRINI, P. & C. BAVIERA C. In stampa. Note sulle *Typhloreicheia* (Holdhaus, 1924) siciliane del "gruppo *praecox*" con descrizione di una nuova specie.

