

NOTE SULLA VALIDITÀ SPECIFICA DI
TRECHUS NICOLEAE MONCOUTIER, 1986
(Coleoptera, Carabidae)

PAOLO MAGRINI (*) e AUGUSTO DEGIOVANNI (**)

In questa breve nota è nostra intenzione chiarire, crediamo in maniera definitiva, la posizione sistematica di un *Trechus* delle Alpi Marittime che, dalla sua descrizione nel 1986, è stato variamente inquadrato più volte, sia dal punto di vista sistematico che nomenclatoriale.

Nel 1986 Moncoutier descriveva *Trechus liguricus nicoleae*, nuovo taxon del Bois de Sanson (La Brigue, Alpi Marittime francesi), in prossimità del confine italiano (fig. 1); poi nel 1990 lo stesso Moncoutier modificava il nome di “*nicoleae*” in “*nicolianus*”, considerandolo nomen invalidum (su segnalazione di Claude Jeanne), poiché a suo dire il nuovo taxon cadeva in omonimia di *Trechus nicolae* Jeanne, 1972 dell’Austria, che verrà poi successivamente messo in sinonimia di *Trechus splendens* Gemminger & Harold, 1868 (Lorenz 2005). In realtà la presupposizione di omonimia non esiste perché il *Trechus* descritto da Jeanne è nominato come “*nicolae*” e non “*nicoleae*”, e sulla falsa riga di questa sottile differenza Löbl & Smetana 2003 e Lorenz 2005 nei loro cataloghi, rispettivamente paleartico e mondiale, considerano giustamente valido il primo nome, cioè “*nicoleae*” e mettono in sinonimia il secondo “*nicolianus*”.

Nel 2004 Coulon però considera ancora valido il nome “*nicolianus*” e modifica la posizione sistematica del taxon indicandolo come *Trechus putzeysi* ssp. *nicolianus* (nouvelle combinaison): egli giustifica il cambiamento sistematico poiché le differenze diagnostiche di morfologia esterna indicate da Moncoutier per distinguere *T. putzeysi* da *T. liguricus nicoleae* sono incostanti ed una diagnosi certa è possibile solo attraverso l’edeago, che a suo parere è più affine a quello di *T. putzeysi* Pandellé, 1867 che a quello di *T. liguricus* Jeannel, 1921: questo ci trova sostanzialmente d’accordo, anche se, con il semplice esame dei disegni ripor-

(*) Via Gianfilippo Braccini, 7 - 50141 Firenze. E-mail: duvalius@paolomagrini.it

(**) Via Andrea Costa, 6 - 40027 Bubano di Mordano (Bologna).

E-mail: gusto.a@libero.it

tati dallo stesso Coulon (2004: 155), si intuisce che i tre taxa sono profondamente diversi, sia per edeago che per lamella copulatrice. Coulon fra l'altro, nello stesso articolo, asserisce di notare una notevole somiglianza di *T. putzeysi nicolianus* con *T. putzeysi vesulinus* Jeannel, 1927 (ignorando la sinonimia di questa sottospecie con la forma tipica indicata da Vigna Taglianti 1993); ripresa da Löbl & Smetana 2003 e successivamente confermata da Lorenz 2005) arrivando ad ipotizzare anche una possibile validità specifica di *T. vesulinus*, nel qual caso “*nicolianus*” diverrebbe, sempre a suo parere, sottospecie di *vesulinus*.

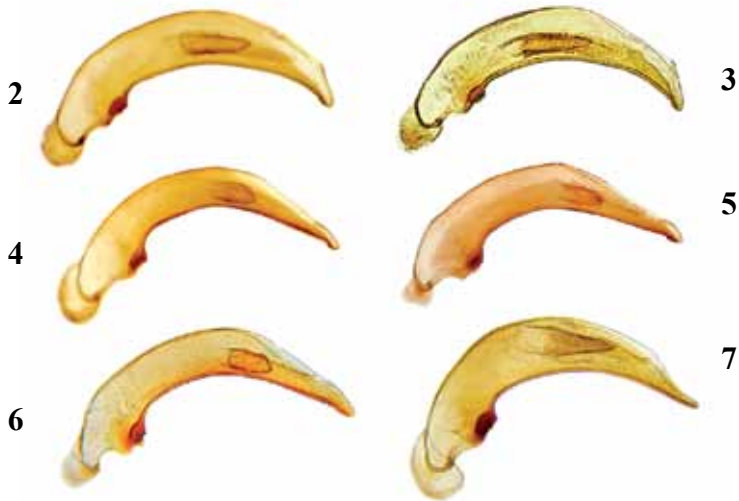
In base all'ampio materiale che abbiamo potuto esaminare, noi con-



Fig. 1 – *Trechus nicoleae* Moncoutier, 1986 della Colla di Sanson 1650 m s.l.m. (Liguria: Imperia): habitus CD.

cordiamo con Vigna Taglianti, Löbl & Smetana e Lorenz sulla sinonimia di *vesulinus*, e riportiamo in tal senso le seguenti immagini (figg. 4-6, 9-10), rilevando che non vi è alcuna differenza di morfologia esterna, edeago e lamella copulatrice fra *T. putzeysi putzeysi* e la ssp. *vesulinus*. Inoltre, tornando alla posizione sistematica di *T. putzeysi nicolianus* (sensu Coulon), possiamo affermare con certezza che “*nicoleae*” non può essere una sottospecie di *Trechus putzeysi* per il semplice fatto che i due taxa sono spesso simpatrici e sintopici: sul Colle di Tenda e in particolare nella Galleria di Napoleone (Panice Soprana, Cuneo), cavità artificiale posta in territorio italiano alla base del Colle di Tenda, sono facilmente reperibili i due taxa conviventi e noi stessi li abbiamo raccolti più volte.

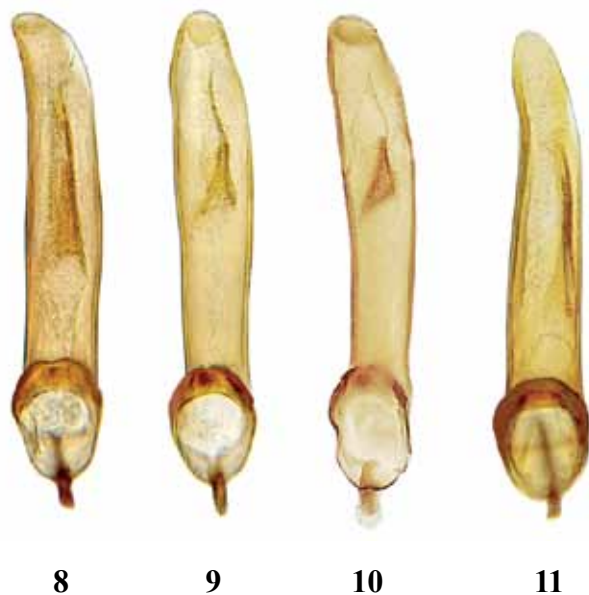
Pertanto *Trechus nicoleae* Moncoutier, 1986 deve essere considerato a tutti gli effetti una buona specie, ben distinguibile sia da *Trechus putzeysi* Pandellé, 1867 che da *Trechus liguricus* Jeannel, 1921, per la morfologia dell'organo copulatore maschile (figg. 2-3, 8): l'edeago si



Figg. 2-7 – Edeagi in visione laterale di: *T. nicoleae* Moncoutier, 1986 (Liguria: Colle di Nava m 800 s.l.m., Imperia) su perspex, CM (2); idem di Colla di Sanson 1650 m s.l.m. (topotypus) (Liguria, Imperia) su acetato, CD (3); *T. putzeysi* Pandellé, 1867 (Piemonte: Galleria di Napoleone 1350 m s.l.m., Panice Soprana, Cuneo) su perspex, CM (4); *T. putzeysi vesulinus* Jeannel, 1927 (= *putzeysi* Pandellé, 1867) (Piemonte: Exilles 870 m s.l.m., Susa, Torino) su perspex, CM (5); *T. putzeysi* Pandellé, 1867 (Piemonte: Crissolo 1600 m s.l.m., Cuneo) su acetato, CD (6); *T. liguricus* Jeannel, 1921 (Emilia: Monte Orocco 1200 m s.l.m., Bedonia, Parma), CD (7).

presenta infatti più robusto, a livello apicale, che in *T. putzeysi*, e inclinato maggiormente in basso; rispetto a *T. liguricus* l'apice è molto più grande e inclinato in basso anziché in alto. La lamella copulatrice, in visione laterale, è molto più lunga di quella di *T. putzeysi*, mentre rispetto a quella di *T. liguricus* si presenta in *T. nicoleae*, a lati più paralleli e meno triangolare (figg. 2-7). Anche in visione ventrale la lamella si presenta molto più allungata, rispetto a quella di *T. putzeysi*, e abbiamo un apice dell'edeago più fortemente inclinato a sinistra; rispetto a *T. liguricus* la lamella appare più robusta e più centrata, all'interno del lobo mediano (figg. 8-11).

A nostro avviso pertanto, anche gli altri due taxa sono da considerare monospecifici come *T. nicoleae* (essendo valida per *T. putzeysi*, la sinonimia della ssp. *vesulinus*, v. quanto riportato sopra) e ugualmente valida la sinomia con la forma tipica di *T. liguricus* ssp. *mancinii* Jeannel, 1921 (Magrini 1990: 275), unica sottospecie di questo taxon, ripresa da Löbl



Figg. 8-11 – Edeagi in visione ventrale (tutti su acetato) di: *T. nicoleae* Moncoutier, 1986 (Piemonte: Galleria di Napoleone 1350 m s.l.m., Panice Soprana, Cuneo), CD (8); *T. putzeysi* Pandellé, 1867 (Piemonte: Galleria di Napoleone 1350 m s.l.m., Panice Soprana, Cuneo), CM (9); *T. putzeysi vesulinus* Jeannel, 1927 (= *putzeysi* Pandellé, 1867) (Piemonte: Exilles 870 m s.l.m., Susa, Torino), CM (10); *T. liguricus* Jeannel, 1921 (Emilia: Monte Orocco 1200 m s.l.m., Bedonia, Parma), CD (11).

& Smetana (2003) e Lorenz (2005), ma non da Vigna Taglianti (1993, 2005).

Nel catalogo in formato digitale della Fauna europea (2012), <http://www.faunaeur.org/index.php>, viene seguita la sistematica di Coulon: in base a quanto sopra riportato riteniamo vada pertanto modificata questa impostazione, considerando i tre taxa succitati a livello monospecifico.

MATERIALI. I materiali utilizzati nel presente lavoro sono depositati nelle collezioni qui elencate con i rispettivi acronimi: CM = Coll. P. Magrini (Firenze); CD = Coll. A. Degiovanni (Bubano-BO).

Le macrofotografie riportate nel testo sono state eseguite dagli autori mediante camera digitale Nikon D2X applicata su microscopio ottico binoculare Nikon Labophot II, con obiettivi diaframmati; i genitali sono preparati in euparal su acetato o perspex.

RINGRAZIAMENTI. Ringraziamo Sarah Withman di Firenze per il breve riassunto di questa nota.

RIASSUNTO

Nella presente nota viene elevato a livello specifico *Trechus nicoleae* Moncoutier, 1986, considerato in passato come sottospecie di *T. liguricus* Jeannel, 1921 (Moncoutier 1986, 1990) o di *T. putzeysi* Pandellé, 1867 (Coulon 2004). Esso risulta ben distinguibile dagli affini *T. putzeysi* (con il quale convive in parte dell'areale) e *T. liguricus*, per la diversa morfologia dell'organo copulatore maschile: le differenze di morfologia esterna non vengono considerate un carattere diagnostico costante e affidabile. Viene confermato il nomen invalidum per *Trechus [liguricus] nicolianus* Moncoutier, 1990, e vengono confermate le sinonimie con le rispettive forme tipiche di *T. putzeysi vesulinus* Jeannel, 1927 (Vigna Taglianti 1993) e *T. liguricus mancinii* Jeannel, 1921 (Magrini 1990).

SUMMARY

Notes on the specific validity of Trechus nicoleae Moncoutier, 1986 (Coleoptera, Carabidae).

Trechus nicoleae Moncoutier, 1986, until now considered to be a subspecies of either *T. liguricus* Jeannel, 1921 (Moncoutier 1986, 1990) or *T. putzeysi* Pandellé, 1867 (Coulon 2004), should be raised to a species level. It clearly differs from *T. putzeysi* (which shares some of the same habitat) and *T. liguricus* for the different morphology of the male copulatory organ: the external morphology is not considered to be a reliable diagnostic key. *Trechus [liguricus] nicolianus* Moncoutier, 1990 is confirmed as a nomen invalidum, and acknowledged the synonyms with their typical forms of *T. putzeysi vesulinus* Jeannel, 1927 (Vigna Taglianti 1993) and *T. liguricus mancinii* Jeannel, 1921 (Magrini 1990).

BIBLIOGRAFIA

- COULON, J. 2004. *Trechus putzeysi nicolianus* Moncoutier, 1990 nouvelle combinaison. L'Entomologiste, 60 (4): 153-156.
- JEANNEL, R. 1928. Monographie des Trechinae, 3. L'Abeille, 35: 291-344.
- LÖBL, I. & A. SMETANA. 2003. Catalogue of Palearctic Coleoptera. Vol. 1. Archostemata, Myxophaga, Adephaga. Apollo Books, Stenstrup, 819 pp.
- LORENZ, W. 2005. Systematic list of extant ground beetles of the world (Insecta Coleoptera "Geadephaga": Trachypachidae and Carabidae incl. Paussinae, Cicindelinae, Rhysodinae). Tutzing, Germany, 530 pp.
- MAGISTRETTI, M. 1965. Coleoptera Cicindelidae, Carabidae. Catalogo topografico. Fauna d'Italia, 8. Calderini, Bologna, XV + 512 pp.
- MAGISTRETTI, M. 1968. Catalogo topografico dei Coleotteri Cicindelidae e Carabidae d'Italia, I Supplemento. Memorie Società entomologica italiana, 47: 177-217.
- MAGRINI, P. 1990. Note su alcuni *Trechus* italiani (Coleoptera, Carabidae). Redia, 73 (2): 275-282.
- MONCOUTIER, B. 1986. Description d'un *Trechus* nouveau (Coleoptera, Carabidae). L'Entomologiste, 42 (5): 307-309.
- MONCOUTIER, B. 1990. *Trechus liguricus nicoleae* Moncoutier, 1986, nomen invalidum (Col. Trechidae). L'Entomologiste, 46 (2-3): 138.
- VIGNA TAGLIANTI, A. 1993. Coleoptera Archostemata, Adephaga I (Carabidae). In: A. Minelli, S. Ruffo & S. La Posta (eds). Checklist delle specie della Fauna Italiana. 44. Calderini, Bologna, 51 pp.
- VIGNA TAGLIANTI, A. 2005. Checklist e corotipi delle specie di Carabidi della Fauna Italiana. Pp. 186-225. In: P. Brandmayr, T. Zetto & R. Pizzolotto. I Coleotteri Carabidi per la valutazione ambientale e la conservazione delle biodiversità. Manuali e linee guida, APAT, Roma, 34, 240 pp.